



Initiative

"Unser Heimatfluss braucht unsere Hilfe!"

1. Informations-Veranstaltung

25. März 2021, 17-19 Uhr,
Videokonferenz, Dokumentation

CHAT

Chat Dokumentation, 1/3

17:05:45 Von DW an Alle : Wenn Sie Fragen haben, können Sie diese gern hier in den Chat schreiben. Wir nehmen diese dann in den Diskussions-/Gesprächsrunden mit auf.

17:06:00 Von Anna Claus an Alle : Hallo zusammen. Ich freue mich auf spannende Vorträge. :-)

17:06:05 Von Redslob an Alle : Hallo miteinander.

17:06:06 Von Paul-Philipp Neumann an Alle : Hallo zusammen, ich freue mich heute dabei zu sein!

17:06:08 Von gerlachd an Alle : Hallo in Die Runde,

17:06:10 Von Acer-PC an Alle : Hallo ich bin Karl-Heinz Treitschke

17:06:11 Von Uwe Bielagk an Alle : Hallo, hier ist der Herr Bielagk.

17:06:11 Von Karin Jage an Alle : Unser Fluss ist es wert

17:06:13 Von Antje an Alle : Bei mir auch

17:06:14 Von Andreas Claus an Alle : Herzlich Willkommen im Namen der einladenden Vereine

17:06:24 Von Daniel Marczykowski uWB LKEE an Alle : Guten Tag!

17:06:42 Von Jona T an Alle : Hallo, ich bin auch mit dabei. grüße Jördis

17:06:59 Von WTU an Alle : Christine und Tony von der Ingenieurgemeinschaft WTU GmbH grüßen in die Runde!

17:07:00 Von LehmannE an Alle : Hallo Constanze und auch an Maik einen schönen Gruß zum heutigen Tag

17:07:14 Von Sandra Lehmann an Alle : Grüße von Sandra & Matthias.

17:07:47 Von DW an Alle : #####

17:22:24 Von steffen.zahn an Alle : Hallo in die Runde - nach unseren Recherchen in Verbindung mit der Wiederansiedlung der Lachse wurde die SE begradigt, weil die Niederung unter langen Hochwässern bis weit in den Juni und die Bevölkerung dadurch häufig unter Sumpffieber litt. Der Ausbau hatte nach unseren Informationen somit offenbar weniger mit dem Bergbau zu tun.

17:27:25 Von gerlachd an Alle : Gibt es die Folien im Nachgang der Veranstaltung per Mail?

17:28:18 Von Dominik Zahrnt an Alle : Ja, wir laden die Folie auf die Webseite hoch.

17:28:46 Von gerlachd an Alle : Danke.

17:38:39 Von Acer-PC an Alle : Wie ist die Zusammenarbeit mit dem Wasser-Cluster Lausitz?

17:40:00 Von WTU an Alle : Der Anschluss von Altarmschleifen ist schwierig umsetzbar. Im Zuge von laufenden Planungen wurde gerade der Baumbestand höher bewertet als die Möglichkeit eine größere Altarmschleife an die SE anzubinden.

17:45:29 Von Dorsten Höhne an Alle : Welche potenziellen Geldgeber sind schon angesprochen worden(keine örtlichen)?

17:46:45 Von 2 Winfried Böhmer an Alle : Muss mich wegen Impftermin ausblenden. gutes Gelingen-

17:46:58 Von Dominik Zahrnt an Alle : gutes impfen!

17:50:18 Von Anna Claus an Alle : Wo erhält man Informationen zum Spenden?

Chat Dokumentation, 2/3

17:50:19 Von steffen.zahn an Alle :
<https://www.youtube.com/watch?v=2Fwmiiy-4CY>

17:51:14 Von steffen.zahn an Alle :
<https://www.youtube.com/watch?v=vlhc-alSd0k>

17:51:54 Von steffen.zahn an Alle :
<https://www.svgeosolutions.de/video-die-renaturierung-der-elz-zwischen-koendringen-und-riegel/>

17:52:29 Von steffen.zahn an Alle :
<https://www.youtube.com/watch?v=5LJqzf03VIs>

17:53:40 Von Lars Thielemann an Alle : Manuela Armenat, Die "vollkommene Ausbildung" der Schwarzen Elster - eine multidimensionale Studie zur Wasserwirtschaft und zum Kulturlandschaftswandel 1800-1945

17:58:22 Von Dominik Zahrnt an Alle : Tipp zu Zoom: Wenn Sie bei "Ansicht" (rechts oben im Bildschirm) auf "Sprecheransicht" klicken, dann sehen Sie Herrn Bielagk in groß

18:06:47 Von steffen.zahn an Alle : Neben den sehr wichtigen Profil-Kapazitäten muss es in gleichem Maße auch um die aktuelle Wassernutzungs-Bilanz gehen! Wir wissen momentan gar nicht richtig, wo und wie das Wasser im System bzw. in der Fläche verteilt wird, welche Nutzungsrechte existieren und ob sie in ihrem bisherigen Umfang überhaupt fortbestehen können...!

18:08:46 Von steffen.zahn an Alle : Haben die Deiche in ihrem aktuellen baulichen Zustand überhaupt die Fähigkeit, dynamische Elemente bzw. Prozesse abzufangen?

18:17:26 Von Christian Reichel an Alle : Welche Landnutzungskonflikte sind absehbar. Beispielsweise mit Bauern, wie kann man dem vorbeugen?

18:23:39 Von steffen.zahn an Alle : Sind eigentlich an der SE noch die alten WWD-Gewässerflurstücke existent. An vielen Stellen gibt es die noch - wie ist es hier?

18:23:57 Von Andreas Claus an Alle : Wer schreibt das Teilkonzept für die Schwarze Elster?

18:25:00 Von Andreas Claus an Alle : Das ist ja unser Ziel, im Rahmen der GWU schnell tätig zu werden.

18:26:48 Von steffen.zahn an Alle : Mich erstaunt immer wieder der sofortige Ruf der LW nach Entschädigung. Zum einen gab es selbst zu DDR-Zeiten entschädigungsfreie Toleranz-Zeiten (in TGL definiert für Ackerstandorte ca. 10-14 d!) und zum anderen wissen wir aus historischen Schriften, dass Überflutungen nachträglich stets zu Ertragssteigerungen kommt!

18:29:14 Von steffen.zahn an Alle : Übrigens sind nach aktuellem Wasserrecht sogar Eigentumswechsel als Folge von dynamischen Prozessen in Fließgewässern sehr klar geregelt!

18:30:02 Von Dorsten Höhne an Alle : Wenn das im Winter passiert ist das auch nicht das Problem, aber in der Hauptvegetationszeit oder in der Ernte hat das enorme wirtschaftliche Schäden in der heutigen Zeit.

18:34:52 Von Andreas Claus an Alle : In anderen Regionen Deutschlands sind Entschädigungsfonds längst gebildet worden, denn die Landwirte erbringen ja schließlich auch eine Leistung für die gesamte Gesellschaft.

18:42:59 Von steffen.zahn an Alle : Zur Entwässerung der Flussniederung wurden die eiszeitlichen Trennschichten gezielt durchbrochen. Wenn man also die Grundwassersituation wieder verbessern will, müsste man nach meinem Verständnis der Gewässerfunktion wieder auf die alten eiszeitlichen Horizonte kommen, sprich die Sohle der SE wieder anheben. Hierzu bieten sich Kiese an. Das passt auch zum historischen Charakter der SE, die mal zur Barbenregion gehörte.

Chat Dokumentation, 3/3

18:45:55 Von steffen.zahn an Alle : Ich kann nur empfehlen, hier auch den Schulterchluss zum Landesanglerverband zu suchen! Vielleicht sind auch die Regionalvereine zur Unterstützung bereit?

18:47:29 Von Daniel Lehmann an Alle : Buchtipps zum Thema Wasserm

18:47:54 Von ThoMMsEE an Alle : Liegt gerade neben mir ;)

18:49:58 Von steffen.zahn an Alle :
<https://www.zdf.de/dokumentation/planet-e/planet-e-kleine-fluesse-grosser-wert-100.html>

18:55:44 Von steffen.zahn an Alle : Der Landesanglerverband Brandenburg bemüht sich gemeinsam mit dem AV Elbflorenz seit 2004 um die Wiederansiedlung des Lachses im EZG der SE (v.a. Pulsnitz; evtl. später auch Ruhlander Schwarzwasser). Unser Institut betreut das Projekt fachlich. 2007 konnten wir erste Rückkehrer nachweisen! Leider tun sich die Lachse aufgrund der vielen Probleme in der SE bislang recht schwer. Dass es prinzipiell funktioniert, konnten wir aber bereits beweisen!

18:58:27 Von Dominik Zahrnt an Nicole Mitchell(Direktnachricht) : hi, magst du mal ein paar kurze Gedanken aus deiner Sicht schildern?

18:58:30 Von Dominik Zahrnt an Nicole Mitchell(Direktnachricht) : in der Runde

19:00:27 Von Dominik Zahrnt an Christian Reichel(Direktnachricht) : hi, kannst du gleich mal ein paar kurze Gedanken teilen in der Runde mündlich, was du wahrnimmst?

19:02:09 Von steffen.zahn an Alle : Wenn man renaturieren will, benötigt man Platz - sind denn die Landwirte der Region grundsätzlich bereit, ihre Flächen für die Zielstellungen zur Verfügung zu stellen?? Diese Flächen kann man später aber nur noch als extensives GrünLAND NUTZEN!

19:05:45 Von Dorsten Höhne an Alle : Es muß nicht ausschließlich extensives Grünland sein. Wir haben in unserer Region gute Erfahrungen mit Niederungsgrünlandbewirtschaftung.

19:06:57 Von steffen.zahn an Alle : Darf die auch mal nass werden?angel (Roman): "42 Grad" von Wolf Harlander.

19:07:27 Von Dorsten Höhne an Alle : Natürlich.

19:09:41 Von LehmannE an Alle : Brandenburg kann so einfach sein

19:10:09 Von steffen.zahn an Alle : Für kommunale Projekte müsste man aber die bisherigen sehr festen Strukturen (LfU und GV) öffnen. Bisher darf sonst hier keiner die Gewässer anfassen - nicht mal die Angler. In anderen Regionen Deutschlands ist das anders!!!

19:11:26 Von Paul-Philipp Neumann an Alle : Ich habe noch eine technische Frage, ich habe heute versucht den Leuchtturm Louise Newsletter zu abonnieren. Allerdings habe ich die Bestätigungsmail nicht erhalten. Ist da ein Problem bekannt?

19:12:28 Von steffen.zahn an Alle : Herr Höhne, wo sind denn ihre Flächen?

19:14:27 Von Karin Jage an Alle : Einen guten Abend

19:14:45 Von ThoMMsEE an Alle : Schön, dass über diesen virtuellen Weg einem viel breiteren Publikum das Ganze nahe gebracht wird :)

19:15:20 Von ThoMMsEE an Alle : Gern mehr und öfter davon Gebrauch machen.

19:15:22 Von Daniel Lehmann an Alle : Vielen Dank. schönen Abend.

19:20:48 Von ThoMMsEE an Alle : Berger ;)

19:20:52 Von ThoMMsEE an Alle : Nicht Weidner

EINSTIEG

Agenda

Wann	Was	Detail
17.00 15 min	Einstieg	Begrüßung, Vorstellung Ziele & Agenda, Hinweise zu Zoom Moderation Dominik Zahrnt, Projektpartner von Leuchtturm Louise und Gründer von (r)evolutionäre ideen
17.15 30 min	Vorstellung der Initiative „Unser Heimatfluss braucht unsere Hilfe!“	Initiatoren des Fördervereins Elbe-Elster-Tours e.V. und des Klimaanpassungsprojektes Leuchtturm Louise (E. Lehmann, D. Willeke & A. Claus) Fragen und Diskussion im Plenum und über den Chat
17.45 35 min	Vorstellung des „Hydraulischen Nachweises im Profil der Schwarzen Elster“	Uwe Bielagk, Ingenieurgesellschaft WTU GmbH, Bad Liebenwerda Fragen und Diskussion im Plenum und über den Chat
18.20 10 min	Pause	
18.30 30 min	Ausblick: Wie schaffen wir kurzfristig die notwendige Bewegung für die Schwarze Elster?	Vorstellung des geplanten 2. Nachweises zu den Auswirkungen der Maßnahmen im Flussprofil (E. Lehmann) Vorgesehene Spendenkampagne (D. Willeke) Wie organisieren wir uns? (A. Claus) Wer will mitmachen? Was sind die nächsten Schritte? Feedback und Verabschiedung
19.00	Ende	

Ziele der Initiative: Information, Dialog, Handeln

Information

Zugang zu Wissen ist Voraussetzung für Austausch auf Augenhöhe

Wissen muss gemeinsam und schrittweise aufgebaut werden, das braucht Zeit.

→ allgemein verständliche Sprache!

→ allen Zeit geben, sich in der Videokonferenz zurecht zu finden

Dialog

Wir setzen auf die „Weisheit und Kreativität der Vielen“

1. Schritt: Zuhören, die verschiedenen Perspektiven und Meinungen als Ausgangspunkt akzeptieren

2. Schritt: Lernen, sich selber hinterfragen, öffnen, bewegen

Handeln!

Information und Dialog heute

Raum 1: Moderierte Videokonferenz

Bitte alle die Mikrofone stummschalten (ggf. durch Moderator)

Mündlicher Beitrag: in Zoom die „gelbe Hand“ heben

Moderation: Dominik Zahrnt

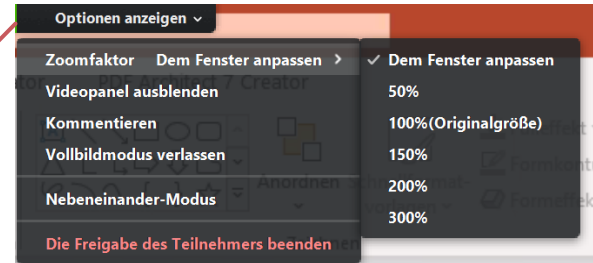
Raum 2: Chat

a) Sie können Fragen stellen: Eine Auswahl wird von den Moderatoren aufgegriffen

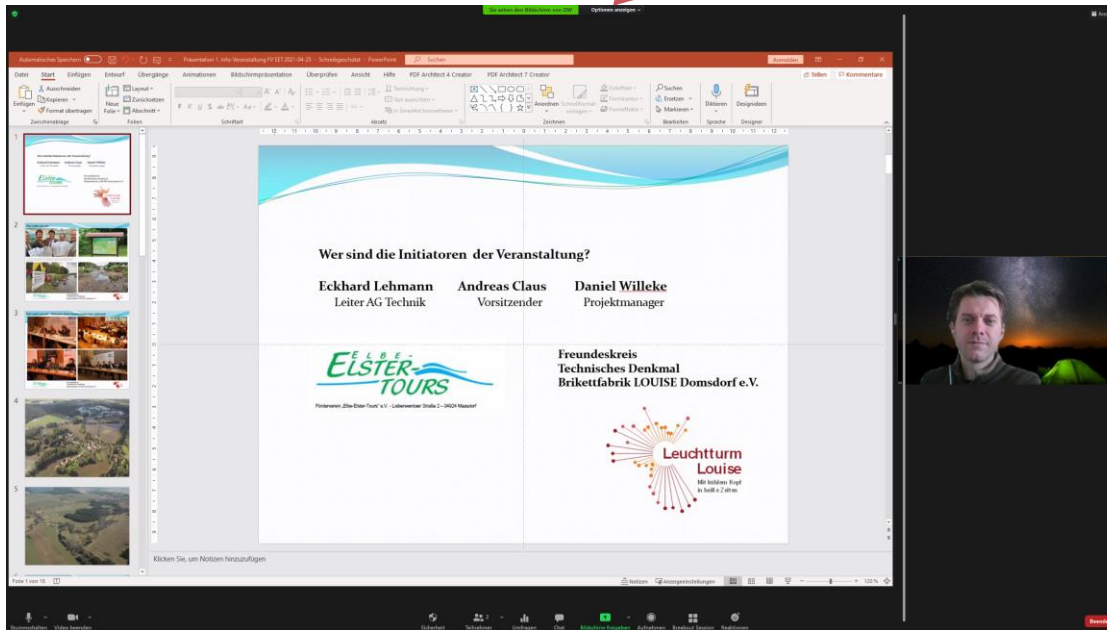
b) Sie können sich untereinander während der gesamten Videokonferenz austauschen.

Daniel Willeke von Leuchtturm Louise betreut den Chat.

Hinweise zu Zoom



Optionen

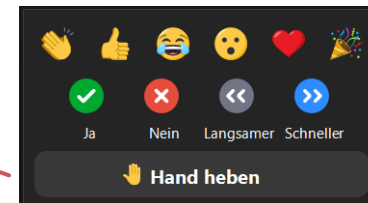


Ansicht

- Sprecheransicht
- Galerieansicht

Bei Bildschirmpräsentation:
über die Leiste die Größe der beiden
Fenster anpassen (Leiste nach
links/rechts ziehen)

Reaktionen



Stummschalten

Wer ist heute hier?

Abfrage über Handzeichen

- 1) Waren Sie in den letzten 2 Wochen an der Schwarzen Elster?
(ja/nein)
- 2) Wie intensiv haben Sie sich bisher mit Niedrigwasser in der Region der Schwarzen Elster beschäftigt? (wenig, mittel, viel)
- 3) Wer kommt aus der Elbe-Elster Region? Wer kommt von außerhalb?

**VORSTELLUNG INITIATIVE
„UNSER HEIMATFLUSS BRAUCHT UNSERE HILFE!“**

**VORSTELLUNG DES
„HYDRAULISCHEN NACHWEISES
IM PROFIL DER SCHWARZEN ELSTER“**

PAUSE

18.20 – 18.30 UHR

**AUSBLICK:
WIE SCHAFFEN WIR KURZFRISTIG DIE NOTWENDIGE
BEWEGUNG FÜR DIE SCHWARZE ELSTER?**

18.30 Uhr: Ausblick – Wie schaffen wir kurzfristig die notwendige Bewegung für die Schwarze Elster?



2. Nachweis: Auswirkungen der Maßnahmen im Flussprofil, „Hydrogeologischer Nachweis“ (E. Lehmann)

Dank an Landesamt für Umwelt (LfU) für Datenbereitstellung

Grundwasserströmungsmodell zur Ermittlung Wirkung der
beabsichtigten wasserbaulichen Maßnahmen zur Erreichung höherer
Wasserstände in der Schwarzen Elster

Modellgebiet liegt zwischen Elsterwerda und oberhalb Herzberg

Auswertung der zur Verfügung gestellten Daten

Aussagen zum Gebietswasserhaushalt

Erarbeitung einer klimatischen Wasserbilanz

Aufbereitung des Grundwasserschwankungsverhaltens

Darstellung von Differenzenpläne für Ist- und Plan-Zustand

Ausblick – Wie schaffen wir kurzfristig die notwendige Bewegung für die Schwarze Elster?

Wie machen wir weiter?

Wie kann ich mitmachen?

Spenden sammeln über zwei Wege:

→ Spendenkonto Wasser des FV Elbe-Elster-Tours e.V.

→ Crowdfunding über „99Funken“

Mitgliedschaft im Förderverein Elbe-Elster-Tours e.V. oder Freundeskreis Technisches Denkmal

Brikettfabrik LOUISE Domsdorf e.V.

Nächste Veranstaltung in ca. 4 Wochen; bis dahin finden Sie alle Infos auf der Webseite www.leuchtturm-louise.de

Nachdenken über Organisationsstruktur, ggf. Neugründung eines Schwarze-Elster-Verbandes

VIELEN DANK FÜR IHRE TEILNAHME!